

EKONOMICZNE ASPEKTY LOSÓW ABSOLWENTÓW UNIWERSYTETU WARSZAWSKIEGO - raport wewnętrzny

Wydział Nauk Politycznych i Studiów Międzynarodowych (dawniej
na Wydziale Dziennikarstwa i Nauk Politycznych)

Politologia, studia niestacjonarne, drugiego stopnia

Raport dotyczy 16 absolwentów, którzy uzyskali dyplom w 2014 r.

Prezentujemy raport, który stanowi uzupełnienie „Studium karier absolwentów Uniwersytetu Warszawskiego” przygotowanego przez zespół Pracowni Ewaluacji Jakości Kształcenia na UW w grudniu 2016 roku. Raport niniejszy powstał na podstawie danych wykorzystywanych do przygotowania raportów w ramach ogólnopolskiego systemu monitorowania Ekonomicznych Losów Absolwentów szkół wyższych (ELA) zaprojektowanego przez zespół PEJK UW. Raporty ELA dostępne są na stronie <http://absolwenci.nauka.gov.pl>.

Raporty przygotowane dla Uniwersytetu Warszawskiego różnią się od automatycznych raportów ogólnopolskich ELA pod kilkoma zasadniczymi względami. Analiza niniejsza obejmuje wszystkich absolwentów tych samych studiów, nawet jeżeli w systemie POL-on przypisane zostały im inne kody programów studiów (jest to możliwe w przypadku występowania osób kończących studia z opóźnieniem). Dodatkowo, raporty przygotowane dla UW zostały wzbogacone o analizy uwzględniające doświadczenie pracy przed dyplomem, a także odróżniają sytuację absolwentów w okresach studiowania na innym kierunku i niestudowania.

W niniejszym raporcie jedynym źródłem informacji o sytuacji absolwentów na rynku pracy są rejestry Zakładu Ubezpieczeń Społecznych. Wśród absolwentów może jednak istnieć grupa osób, które nie figurują w tych rejestrach. Na konta ZUS tych osób nie wpłynęła dotąd ani jedna składka z jakiegokolwiek tytułu, jednak niekoniecznie musi oznaczać to brak zatrudnienia. W zbiorach ZUS nie są rejestrowane umowy o dzieło oraz umowy zlecenia podpisywane ze studentami (z wyjątkiem umów o dzieło i umów zleceń zawieranych z pracodawcą zatrudniającym daną osobę na umowę o pracę), umowy podpisywane za granicą oraz praca bez formalnej umowy. Osoby ubezpieczone w Kasie Rolniczego Ubezpieczenia Społecznego (KRUS) również mogą być nieobecne w rejestrach ZUS. Rozróżnienie tych przypadków na podstawie dostępnych danych jest niemożliwe. Przy interpretacji poniższych wyników należy brać pod uwagę, jak duża część absolwentów badanego kierunku figuruje w rejestrach ZUS.

Niniejszy raport dotyczy ekonomicznych aspektów sytuacji absolwentów naszej uczelni. Ekonomiczny wymiar aktywności ludzkiej jest ważną, ale nie jedyną kwestią, którą należy uwzględnić przy analizie znaczenia kształcenia dla życia osób kształconych. Nie powinien być zatem jedynym kryterium oceny jakości kształcenia.

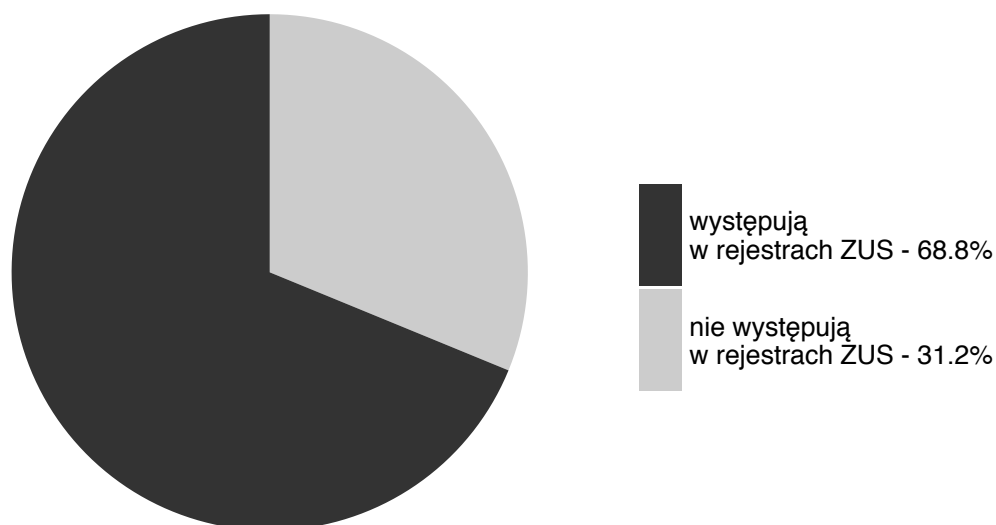
W trosce o ochronę danych osobowych badanych przy generowaniu raportów automatycznych przyjęto dwie zasady ograniczające prezentację wyników dla zbyt małych zbiorowości. Po pierwsze, raporty dla zbiorowości liczących mniej niż 10 osób nie są generowane. Po drugie, dla podzbiorowości liczących mniej niż 3 osoby nie są prezentowane wyniki. Dla zbiorowości mniejszych niż 3-osobowych wartości wskaźników są zastępowane myślnikami. Wykresy zaś są generowane tylko wtedy, gdy wszystkie opisywane przez nie grupy liczą co najmniej 3 osoby.

Informacje wstępne

Liczba absolwentów, którzy uzyskali dyplom w 2014 r., którzy...

- w okresie objętym badaniem występują w rejestrach ZUS: 11,
- w okresie objętym badaniem nie występują w rejestrach ZUS: 5.

Absolwenci, którzy w okresie objętym badaniem ...



Celem poniższego raportu jest przedstawienie sytuacji absolwentów na rynku pracy od momentu uzyskania dyplomu. Za podstawowe mierniki sytuacji na rynku pracy uznajemy:

- czas poszukiwania pracy,
- stabilność zatrudnienia,
- osiągnięte wynagrodzenie.

Przez moment otrzymania pracy rozumiemy datę odprowadzenia pierwszej składki do ZUS z tytułu uzyskanego wynagrodzenia przez danego pracodawcę.

Wśród czynników wpływających na sytuację zawodową absolwentów należy wyróżnić *wcześniejsze doświadczenia na rynku pracy* oraz *decyzje edukacyjne podejmowane po uzyskaniu dyplomu*. Absolwenci, którzy aktywność zawodową podjęli jeszcze przed studiami lub w ich trakcie mogą funkcjonować na rynku pracy inaczej niż ci, którzy szukają pierwszej pracy dopiero po dyplomie. Dalsze studiowanie po uzyskaniu dyplomu również wpływa na funkcjonowanie absolwentów na rynku pracy, na przykład osoby studiujące mogą być mniej skłonne do podejmowania zatrudnienia, a poza tym w czasie odbywania studiów nie mogą rejestrować się jako osoby bezrobotne.

Z powyższych względów w niniejszym raporcie wiele zestawień jest przedstawianych z uwzględnieniem tych ważnych cech.

Doświadczenie pracy etatowej lub samozatrudnienia przed uzyskaniem dyplomu

Cecha ta jest podstawą wyróżnienia **dwóch grup**:

1. absolwentów, którzy w ciągu kilku miesięcy przed uzyskaniem dyplomu mieli doświadczenie pracy etatowej lub samozatrudnienia; w dalszej części raportu grupa nazywana skrótowo „Pracujący przed dyplomem”,
2. absolwentów, którzy w ciągu kilku miesięcy przed uzyskaniem dyplomu NIE mieli doświadczenia pracy etatowej lub samozatrudnienia; w dalszej części raportu grupa nazywana skrótowo „Niepracujący przed dyplomem”.

Poniżej przedstawiamy liczebności tych grup:

| Doświadczenie pracy etatowej lub samozatrudnienia | Liczebność kategorii |
|---------------------------------------------------|----------------------|
| Pracujący przed dyplomem | 7 |
| Niepracujący przed dyplomem | 9 |

Decyzje edukacyjne podejmowane po uzyskaniu dyplomu

Niektórzy absolwenci po uzyskaniu dyplomu studiują na innych programach studiów. Poniżej znajdują się informacje o studiach odbywanych przez absolwentów omawianego kierunku po uzyskaniu dyplomu.

Procent absolwentów, którzy mieli doświadczenie studiowania po uzyskaniu dyplomu: 0.0%.

Procent miesięcy po uzyskaniu dyplomu, w których przeciętny absolwent studiował na innych programach studiów: 0.0%.

1. Czas poszukiwania pracy

Poniższa tabela pokazuje czas od uzyskania dyplomu do otrzymania pierwszej pracy po uzyskaniu dyplomu (w zestawieniu nie zostały uwzględnione osoby, które od dnia uzyskania dyplomu do końca okresu objętego badaniem, czyli 30.09.2015, nie podjęły pierwszej pracy określonego typu).

| Średni czas (w miesiącach) od uzyskania dyplomu do podjęcia pierwszej pracy po uzyskaniu dyplomu | Średni czas (w miesiącach) od uzyskania dyplomu do podjęcia pierwszej pracy na umowę o pracę po uzyskaniu dyplomu |
|--------------------------------------------------------------------------------------------------|--------------------------------------------------------------------------------------------------------------------------|
| 1.00 | 1.38 |

Czas poszukiwania pracy przez absolwentów dokładniej ilustrują poniższe informacje:

| | |
|--------------------------------------------------|--------------------|
| Pierwsze 20% pracujących szukało pierwszej pracy | 0 mies. lub krócej |
| Drugie 20% pracujących szukało pierwszej pracy | od 0 do 0 mies. |
| Trzecie 20% pracujących szukało pierwszej pracy | od 0 do 0 mies. |
| Czwarte 20% pracujących szukało pierwszej pracy | od 0 do 3 mies. |
| Piąte 20% pracujących szukało pierwszej pracy | 3 mies. lub dłużej |

| | |
|----------------------------------------------------------------------------------|--------------------|
| Pierwsze 20% pracujących etatowo szukało pierwszej pracy na umowę o pracę | 0 mies. lub krócej |
| Drugie 20% pracujących etatowo szukało pierwszej pracy na umowę o pracę | od 0 do 0 mies. |
| Trzecie 20% pracujących etatowo szukało pierwszej pracy na umowę o pracę | od 0 do 0 mies. |
| Czwarte 20% pracujących etatowo szukało pierwszej pracy na umowę o pracę | od 0 do 2 mies. |
| Piąte 20% pracujących etatowo szukało pierwszej pracy na umowę o pracę | 2 mies. lub dłużej |

2. Stabilność pracy

Oprócz znalezienia pracy istotna jest również stabilność pracy. Przyjęliśmy następujące wskaźniki:

- procent osób, które choć raz miały doświadczenie bycia bezrobotnym,
- ryzyko bezrobocia wśród absolwentów (średni procent miesięcy po uzyskaniu dyplomu, w których absolwenci byli zarejestrowani jako bezrobotni) – wskaźniki bezwzględne i względne,
- procent osób, które po uzyskaniu dyplomu miały doświadczenie jakiegokolwiek pracy, pracy na umowę o pracę, samozatrudnienia,
- procent miesięcy przepracowanych w wyżej wymienionych formach zatrudnienia,
- wskaźniki liczby pracodawców.

2.1. Bezrobocie

2.1.1. Doświadczenie bezrobocia

Poniżej przedstawiamy informację na temat tego, jakiej części absolwentów zdarzyło się przynajmniej raz być zarejestrowanym bezrobotnym w pierwszym roku od uzyskania dyplomu oraz od uzyskania dyplomu do końca okresu objętego badaniem (30.09.2015).

Procentu absolwentów, którzy doświadczyli bezrobocia, nie należy mylić z ryzykiem bezrobocia wśród absolwentów. Informacje te znajdują się w dalszej części tego raportu.

Tabela zawiera zestawienie w rozbiciu na **dwie grupy** wyróżnione ze względu na posiadania (lub nie) pracy etatowej lub samozatrudnienia przed uzyskaniem dyplomu.

| Procent absolwentów, którzy mieli doświadczenie bycia bezrobotnym | | | |
|-------------------------------------------------------------------|--------------------------|-----------------------------|--------|
| | Pracujący przed dyplomem | Niepracujący przed dyplomem | Ogółem |
| do 30.09.2015 | 0.0% | 11.1% | 6.2% |
| w pierwszym roku po uzyskaniu dyplomu | 0.0% | 11.1% | 6.2% |

2.1.2. Ryzyko bezrobocia

Poniższe dwie tabele informują o **ryzyku bezrobocia** wśród absolwentów w pierwszym roku od uzyskania dyplomu oraz od uzyskania dyplomu do końca okresu objętego badaniem (30.09.2015).

W celu ułatwienia lektury tego rozdziału raportu podajemy poniżej wartości stopy rejestrowanego bezrobocia w Polsce według GUS w kolejnych latach od 2014 r.

| Rok | Stopa rejestrowanego bezrobocia na koniec roku |
|------|------------------------------------------------|
| 2014 | 11.4% |
| 2015 | 9.7% |

Pierwsza tabela zawiera zestawienie w rozbiciu na **dwie grupy** wyróżnione ze względu na posiadania (lub nie) pracy etatowej lub samozatrudnienia przed uzyskaniem dyplomu.

| | Ryzyko bezrobocia | | |
|---------------------------------------|--------------------------|-----------------------------|--------|
| | Pracujący przed dyplomem | Niepracujący przed dyplomem | Ogółem |
| do 30.09.2015 | 0.0% | 0.9% | 0.5% |
| w pierwszym roku po uzyskaniu dyplomu | 0.0% | 0.9% | 0.5% |

Druga tabela przedstawia wskaźniki dla absolwentów w okresach, w których nie studiowali na innych studiach (dla absolwentów w okresach odbywania studiów nie będą wyznaczane wskaźniki dotyczące bezrobocia, gdyż osoba studiująca nie może zarejestrować się jako bezrobotna).

| | Ryzyko bezrobocia absolwentów... | | |
|---------------------------------------|-------------------------------------------------|-----------------------------------------------------|--------|
| | w okresach, gdy studiowali po uzyskaniu dyplomu | w okresach, gdy NIE studiowali po uzyskaniu dyplomu | Ogółem |
| do 30.09.2015 | - | 0.5% | 0.5% |
| w pierwszym roku po uzyskaniu dyplomu | - | 0.5% | 0.5% |

2.1.3. Względny wskaźnik bezrobocia

W kolejnych dwóch tabelach podajemy średnią wartość ilorazu ryzyka bezrobocia wśród absolwentów do stopy rejestrowanego bezrobocia w ich powiatach zamieszkania¹, zwanego też **Względnym Wskaźnikiem Bezrobocia** (WWB). Wartości WWB poniżej 1 oznaczają, że przeciętnie ryzyko bezrobocia wśród absolwentów jest niższe niż stopa bezrobocia w ich powiatach zamieszkania. Wartości wskaźników podajemy w pierwszym roku od uzyskania dyplomu oraz od uzyskania dyplomu do końca okresu objętego badaniem (30.09.2015).

Należy pamiętać, że w pierwszym okresie po uzyskaniu dyplomu absolwenci często dopiero rozpoczynają swoją aktywność na rynku pracy. Może się to przekładać na niekorzystne wartości wskaźników charakteryzujących ich sytuację zawodową. W konsekwencji wystąpienie takich wartości wskaźników niekoniecznie musi oznaczać porażkę absolwentów objętych badaniem na rynku pracy.

Pierwsza tabela zawiera zestawienie w rozbiciu na **dwie grupy** wyróżnione ze względu na posiadania (lub nie) pracy etatowej lub samozatrudnienia przed uzyskaniem dyplomu.

| | Względny wskaźnik bezrobocia | | |
|---------------------------------------|------------------------------|-----------------------------|--------|
| | Pracujący przed dyplomem | Niepracujący przed dyplomem | Ogółem |
| do 30.09.2015 | 0.00 | 0.08 | 0.05 |
| w pierwszym roku po uzyskaniu dyplomu | 0.00 | 0.08 | 0.05 |

Druga tabela przedstawia wskaźniki dla absolwentów w okresach, w których nie studiowali na innych studiach (dla absolwentów w okresach odbywania studiów nie będą wyznaczane wskaźniki dotyczące bezrobocia, gdyż osoba studiująca nie może zarejestrować się jako bezrobotna).

| | Względny wskaźnik bezrobocia absolwentów... | | |
|---------------------------------------|-------------------------------------------------|-----------------------------------------------------|--------|
| | w okresach, gdy studiowali po uzyskaniu dyplomu | w okresach, gdy NIE studiowali po uzyskaniu dyplomu | Ogółem |
| do 30.09.2015 | - | 0.05 | 0.05 |
| w pierwszym roku po uzyskaniu dyplomu | - | 0.05 | 0.05 |

¹Wskaźniki względne wykorzystywane w niniejszym raporcie uwzględniają zmiany powiatów zamieszkania absolwenta w okresie objętym analizą. W aktualnej edycji badania dostępne dane na temat miejsca zamieszkania (3 pierwsze cyfry kodu pocztowego) nie pozwalają na jednoznaczne wskazanie powiatu. W rezultacie przyjętego rozwiązania niektóre osoby mogły zostać zakwalifikowane jako mieszkańcy powiatów znajdujących się blisko ich prawdziwych powiatów zamieszkania. W przypadku, gdy niemożliwa była jednoznaczna identyfikacja powiatu zamieszkania absolwenta, wyliczono średnią stopę bezrobocia oraz średnie zarobki dla wszystkich powiatów, w których mógłby znajdować się kod pocztowy jego adresu zamieszkania.

Poniższy wykres przedstawia miesięczną dynamikę względnego wskaźnika bezrobocia (WWB) w grupach wyróżnionych ze względu na wcześniejsze doświadczenia na rynku pracy.



2.2. Doświadczenie pracy

Poniżej przedstawiamy informacje o procentach absolwentów, którzy po uzyskaniu dyplomu mieli doświadczenie

1. jakiegokolwiek pracy,
2. pracy na umowę o pracę,
3. samozatrudnienia.

2.2.1. Doświadczenie jakiegokolwiek pracy

Poniższe dwie tabele informują o procencie absolwentów, którzy mieli doświadczenie **jakiegokolwiek pracy** w pierwszym roku od uzyskania dyplomu oraz od uzyskania dyplomu do końca okresu objętego badaniem (30.09.2015).

Pierwsza tabela zawiera zestawienie w rozbiciu na **dwie grupy** wyróżnione ze względu na posiadania (lub nie) pracy etatowej lub samozatrudnienia przed uzyskaniem dyplomu.

| Procent absolwentów, którzy mieli doświadczenie jakiegokolwiek pracy | | | |
|-----------------------------------------------------------------------------|--------------------------|-----------------------------|--------|
| | Pracujący przed dyplomem | Niepracujący przed dyplomem | Ogółem |
| do 30.09.2015 | 100.0% | 33.3% | 62.5% |
| w pierwszym roku po uzyskaniu dyplomu | 100.0% | 33.3% | 62.5% |

Druga tabela przedstawia zestawienie w rozbiciu na okresy po uzyskaniu dyplomu, w których badani absolwenci studiowali na innych studiach i w których NIE studiowali.

| Procent absolwentów, którzy mieli doświadczenie jakiegokolwiek pracy... | | | |
|--------------------------------------------------------------------------------|-------------------------------------------------|-----------------------------------------------------|--------|
| | w okresach, gdy studiowali po uzyskaniu dyplomu | w okresach, gdy NIE studiowali po uzyskaniu dyplomu | Ogółem |
| do 30.09.2015 | 0.0% | 62.5% | 62.5% |
| w pierwszym roku po uzyskaniu dyplomu | 0.0% | 62.5% | 62.5% |

2.2.2. Doświadczenie pracy na umowę o pracę

Poniższe dwie tabele informują o procencie absolwentów, którzy mieli doświadczenie **pracy na umowę o pracę** w pierwszym roku od uzyskania dyplomu oraz od uzyskania dyplomu do końca okresu objętego badaniem (30.09.2015).

Pierwsza tabela zawiera zestawienie w rozbiciu na **dwie grupy** wyróżnione ze względu na posiadania (lub nie) pracy etatowej lub samozatrudnienia przed uzyskaniem dyplomu.

| Procent absolwentów, którzy mieli doświadczenie pracy na umowę o pracę | | | |
|-------------------------------------------------------------------------------|--------------------------|-----------------------------|--------|
| | Pracujący przed dyplomem | Niepracujący przed dyplomem | Ogółem |
| do 30.09.2015 | 100.0% | 11.1% | 50.0% |
| w pierwszym roku po uzyskaniu dyplomu | 100.0% | 11.1% | 50.0% |

Druga tabela przedstawia zestawienie w rozbiciu na okresy po uzyskaniu dyplomu, w których badani absolwenci studiowali na innych studiach i w których NIE studiowali.

| Procent absolwentów, którzy mieli doświadczenie pracy na umowę o pracę... | | | |
|----------------------------------------------------------------------------------|-------------------------------------------------|-----------------------------------------------------|--------|
| | w okresach, gdy studiowali po uzyskaniu dyplomu | w okresach, gdy NIE studiowali po uzyskaniu dyplomu | Ogółem |
| do 30.09.2015 | 0.0% | 50.0% | 50.0% |
| w pierwszym roku po uzyskaniu dyplomu | 0.0% | 50.0% | 50.0% |

2.2.3. Doświadczenie samozatrudnienia

Poniższe dwie tabele informują o procencie absolwentów, którzy mieli doświadczenie **samoatrudnienia** w pierwszym roku od uzyskania dyplomu oraz od uzyskania dyplomu do końca okresu objętego badaniem (30.09.2015).

Pierwsza tabela zawiera zestawienie w rozbiciu na **dwie grupy** wyróżnione ze względu na posiadania (lub nie) pracy etatowej lub samozatrudnienia przed uzyskaniem dyplomu.

| Procent absolwentów, którzy mieli doświadczenie samo zatrudnienia | | | |
|--------------------------------------------------------------------------|--------------------------|-----------------------------|--------|
| | Pracujący przed dyplomem | Niepracujący przed dyplomem | Ogółem |
| do 30.09.2015 | 14.3% | 0.0% | 6.2% |
| w pierwszym roku po uzyskaniu dyplomu | 14.3% | 0.0% | 6.2% |

Druga tabela przedstawia zestawienie w rozbiciu na okresy po uzyskaniu dyplomu, w których badani absolwenci studiowali na innych studiach i w których NIE studiowali.

| Procent absolwentów, którzy mieli doświadczenie samo zatrudnienia... | | | |
|-----------------------------------------------------------------------------|-------------------------------------------------|-----------------------------------------------------|--------|
| | w okresach, gdy studiowali po uzyskaniu dyplomu | w okresach, gdy NIE studiowali po uzyskaniu dyplomu | Ogółem |
| do 30.09.2015 | 0.0% | 6.2% | 6.2% |
| w pierwszym roku po uzyskaniu dyplomu | 0.0% | 6.2% | 6.2% |

2.3. Procent przepracowanych miesięcy

2.3.1. Procent miesięcy przepracowanych w jakiegokolwiek formie

Poniższe dwie tabele informują o procencie miesięcy przepracowanych po uzyskaniu dyplomu z tytułu **jakiegokolwiek pracy** wśród absolwentów, którzy po uzyskaniu dyplomu mieli doświadczenie pracy. Wyniki przedstawione są w pierwszym roku od uzyskania dyplomu oraz od uzyskania dyplomu do końca okresu objętego badaniem (30.09.2015).

Wskaźnik ten uzupełnia się z informacją o procencie absolwentów mających doświadczenie pracy. Duże wartości wskazują na znaczną stabilność pracy – absolwenci, którzy w okresie objętym obserwacją podjęli jakąkolwiek pracę, utrzymali ją przez długi czas. Niskie wartości świadczą o niestabilności pracy – niezależnie od tego, jaki procent absolwentów miał w badanym okresie doświadczenie pracy, praca ta okazała się krótkotrwała.

Pierwsza tabela zawiera zestawienie w rozbiciu na **dwie grupy** wyróżnione ze względu na posiadania (lub nie) pracy etatowej lub samozatrudnienia przed uzyskaniem dyplomu.

| Procent miesięcy przepracowanych po dyplomie w jakiegokolwiek formie | | | |
|-----------------------------------------------------------------------------|--------------------------|-----------------------------|--------|
| | Pracujący przed dyplomem | Niepracujący przed dyplomem | Ogółem |
| do 30.09.2015 | 98.0% | 28.7% | 59.0% |
| w pierwszym roku po uzyskaniu dyplomu | 97.6% | 28.5% | 58.7% |

Druga tabela przedstawia zestawienie w rozbiciu na okresy po uzyskaniu dyplomu, w których badani absolwenci studiowali na innych studiach i w których NIE studiowali.

| Procent miesięcy przepracowanych po dyplomie w jakiegokolwiek formie... | | | |
|--------------------------------------------------------------------------------|-------------------------------------------------|-----------------------------------------------------|--------|
| | w okresach, gdy studiowali po uzyskaniu dyplomu | w okresach, gdy NIE studiowali po uzyskaniu dyplomu | Ogółem |
| do 30.09.2015 | 0.0% | 59.0% | 59.0% |
| w pierwszym roku po uzyskaniu dyplomu | 0.0% | 58.7% | 58.7% |

2.3.2. Procent miesięcy przepracowanych na umowę o pracę

Poniższe dwie tabele informują o procencie miesięcy przepracowanych po uzyskaniu dyplomu z tytułu **umowy o pracę** wśród absolwentów, którzy po uzyskaniu dyplomu mieli doświadczenie pracy na umowę o pracę.

Wyniki przedstawione są w pierwszym roku od uzyskania dyplomu oraz od uzyskania dyplomu do końca okresu objętego badaniem (30.09.2015).

Wskaźnik ten uzupełnia się z informacją o procencie absolwentów mających doświadczenie pracy z tytułu umowy o pracę. Duże wartości wskazują na znaczną stabilność pracy na umowę o pracę – absolwenci, którzy w okresie objętym obserwacją podjęli pracę na umowę o pracę, utrzymali ją przez długi czas. Niskie wartości świadczą o niestabilności pracy na umowę o pracę – niezależnie od tego, jaki procent absolwentów miał w badanym okresie doświadczenie pracy na umowę o pracę, praca ta okazała się krótkotrwała.

Pierwsza tabela zawiera zestawienie w rozbiciu na **dwie grupy** wyróżnione ze względu na posiadania (lub nie) pracy etatowej lub samozatrudnienia przed uzyskaniem dyplomu.

| Procent miesięcy przepracowanych po dyplomie na umowę o pracę | | | |
|----------------------------------------------------------------------|--------------------------|-----------------------------|--------|
| | Pracujący przed dyplomem | Niepracujący przed dyplomem | Ogółem |
| do 30.09.2015 | 90.2% | 8.5% | 44.2% |
| w pierwszym roku po uzyskaniu dyplomu | 89.8% | 11.1% | 45.5% |

Druga tabela przedstawia zestawienie w rozbiciu na okresy po uzyskaniu dyplomu, w których badani absolwenci studiowali na innych studiach i w których NIE studiowali.

| Procent miesięcy przepracowanych po dyplomie na umowę o pracę ... | | | |
|--------------------------------------------------------------------------|-------------------------------------------------|-----------------------------------------------------|--------|
| | w okresach, gdy studiowali po uzyskaniu dyplomu | w okresach, gdy NIE studiowali po uzyskaniu dyplomu | Ogółem |
| do 30.09.2015 | 0.0% | 44.2% | 44.2% |
| w pierwszym roku po uzyskaniu dyplomu | 0.0% | 45.5% | 45.5% |

2.3.3. Procent miesięcy przepracowanych w ramach samozatrudnienia

Poniższe dwie tabele informują o procencie miesięcy przepracowanych po uzyskaniu dyplomu w ramach **samozatrudnienia** wśród absolwentów, którzy po uzyskaniu dyplomu mieli doświadczenie samozatrudnienia. Wyniki przedstawione są w pierwszym roku od uzyskania dyplomu oraz od uzyskania dyplomu do końca okresu objętego badaniem (30.09.2015).

Wskaźnik ten uzupełnia się z informacją o procencie absolwentów mających doświadczenie samozatrudnienia. Duże wartości wskazują na znaczną stabilność samozatrudnienia – absolwenci, którzy w okresie objętym obserwacją podjęli samozatrudnienie, utrzymali je przez długi czas. Niskie wartości świadczą o niestabilności samozatrudnienia – niezależnie od tego, jaki procent absolwentów miał w badanym okresie doświadczenie samozatrudnienia, praca ta okazała się krótkotrwała.

Pierwsza tabela zawiera zestawienie w rozbiciu na **dwie grupy** wyróżnione ze względu na posiadania (lub nie) pracy etatowej lub samozatrudnienia przed uzyskaniem dyplomu.

| Procent miesięcy przepracowanych po dyplomie w ramach samozatrudnienia | | | |
|-------------------------------------------------------------------------------|--------------------------|-----------------------------|--------|
| | Pracujący przed dyplomem | Niepracujący przed dyplomem | Ogółem |
| do 30.09.2015 | 14.3% | 0.0% | 6.2% |
| w pierwszym roku po uzyskaniu dyplomu | 14.3% | 0.0% | 6.2% |

Druga tabela przedstawia zestawienie w rozbiciu na okresy po uzyskaniu dyplomu, w których badani absolwenci studiowali na innych studiach i w których NIE studiowali.

| Procent miesięcy przepracowanych po dyplomie w ramach samo zatrudnienia... | | | |
|-----------------------------------------------------------------------------------|-------------------------------------------------|-----------------------------------------------------|--------|
| | w okresach, gdy studiowali po uzyskaniu dyplomu | w okresach, gdy NIE studiowali po uzyskaniu dyplomu | Ogółem |
| do 30.09.2015 | 0.0% | 6.2% | 6.2% |
| w pierwszym roku po uzyskaniu dyplomu | 0.0% | 6.2% | 6.2% |

2.4. Liczba pracodawców

Aby dobrze przedstawić liczbę pracodawców na umowę o pracę należy wziąć pod uwagę dwa aspekty:

1. jednoczesną pracę dla kilku podmiotów – jako ilustrację podajemy średnią miesięczną liczbę równoczesnych pracodawców;
2. następujące po sobie zatrudnienia u różnych podmiotów – jako ilustrację podajemy średnią roczną liczbę przypadków zakończenia pracy.

Oba wskaźniki dają razem precyzyjniejszy ogólny obraz stabilności zatrudnienia absolwentów.

2.4.1. Średnia miesięczna liczba równoczesnych pracodawców

Poniżej przedstawiamy informację na temat średniej miesięcznej liczby podmiotów, od których badani uzyskali zapłatę za wykonaną pracę **na umowę o pracę** w czasie od uzyskania dyplomu do końca okresu objętego badaniem (30.09.2015) w przepracowanych miesiącach. W obliczeniach uwzględniono jedynie te osoby, które w tym okresie wykonywały jakąkolwiek pracę na umowę o pracę, czyli 8 os.

Duża miesięczna liczba pracodawców nie wskazuje jednoznacznie na korzystną lub niekorzystną sytuację absolwenta, gdyż może być rezultatem sytuacji zarówno

- korzystnych – świadoma strategia absolwenta, wysokie zapotrzebowanie na rynku pracy na tego typu pracowników,
- neutralnych – specyfika niektórych zawodów,
- niekorzystnych – konieczność uzupełnienia zbyt niskich zarobków.

Średnia miesięczna liczba pracodawców: 1.17.

Miesięczną liczbę pracodawców dokładniej ilustruje poniższa informacja:

| | |
|------------------------------------------------|----------------------------------------|
| Pierwsze 20% absolwentów pracowało średnio dla | 1.0 lub mniej pracodawców miesięcznie |
| Drugie 20% absolwentów średnio dla | od 1.0 do 1.0 pracodawców miesięcznie |
| Trzecie 20% absolwentów średnio dla | od 1.0 do 1.0 pracodawców miesięcznie |
| Czwarte 20% absolwentów średnio dla | od 1.0 do 1.2 pracodawców miesięcznie |
| Piąte 20% absolwentów pracowało średnio dla | 1.2 lub więcej pracodawców miesięcznie |

2.4.2. Liczba przypadków zakończenia pracy etatowej

Poniżej przedstawiamy informację na temat średniej rocznej liczby przypadków zakończenia pracy **na umowę o pracę** w czasie od uzyskania dyplomu do końca okresu objętego badaniem (30.09.2015). Duża liczba przypadków zakończenia pracy nie wskazuje jednoznacznie na korzystną lub niekorzystną sytuację absolwenta, gdyż zakończenie pracy etatowej może mieć różne przyczyny:

- utrata pracy,
- dobrowolne odejście z pracy,
- zmiana pracodawcy,
- zmiana formy zatrudnienia na pracę nieetatową itp.

Niekiedy zmiany te są przez absolwentów pożądane i stanowią efekt ich celowego działania, innym razem są zjawiskiem niepożądanym.

W obliczeniach uwzględniono jedynie te osoby, które w tym okresie wykonywały jakąkolwiek pracę na umowę o pracę, czyli 8 os.

Średnia roczna liczba przypadków zakończenia pracy etatowej: 0.21.

Liczbę przypadków zakończenia pracy etatowej dokładniej ilustruje poniższa informacja:

| | |
|--------------------------------------------------------|-------------------------------|
| Pierwsze 20% absolwentów zakończyło w przeciętnym roku | 0.0 prac etatowych lub mniej |
| Drugie 20% absolwentów zakończyło w przeciętnym roku | od 0.0 do 0.0 prac etatowych |
| Trzecie 20% absolwentów zakończyło w przeciętnym roku | od 0.0 do 0.0 prac etatowych |
| Czwarte 20% absolwentów zakończyło w przeciętnym roku | od 0.0 do 0.4 prac etatowych |
| Piąte 20% absolwentów zakończyło w przeciętnym roku | 0.4 prac etatowych lub więcej |

3. Wynagrodzenie

Trzecim czynnikiem, którym mierzy się sytuację pracowników na rynku pracy, jest osiągnięte wynagrodzenie. Poniższe tabele prezentują średnie miesięczne wynagrodzenie brutto² osób, które podjęły pracę od uzyskania dyplomu do końca okresu objętego badaniem oraz w pierwszym roku od uzyskania dyplomu. Dane w tabelach dotyczą wyłącznie osób, które od dnia uzyskania dyplomu do końca okresu objętego badaniem podjęły jakąkolwiek pracę. Osób, które wcale nie pracowały zarobkowo w tym okresie, nie uwzględniono, zaś dla osób pracujących w tym okresie nie uwzględniono miesięcy, w których nie otrzymały żadnego wynagrodzenia za wykonaną pracę.

Ponadto w zestawieniach nie uwzględniono tzw. osób samozatrudnionych (stanowiły one 6.25% osób objętych badaniem), ponieważ nie da się na podstawie wysokości składek odprowadzanych przez te osoby ustalić wysokości ich zarobków.

W celu ułatwienia lektury tego rozdziału raportu podajemy poniżej wartości przeciętnych miesięcznych wynagrodzeń brutto w Polsce według GUS w kolejnych latach od 2014 r.

| Rok | Przeciętne miesięczne wynagrodzenia brutto |
|------|--------------------------------------------|
| 2014 | 4003.99 zł |
| 2015 | 4150.88 zł |

3.1. Wynagrodzenia ze wszystkich źródeł

W poniższych czterech tabelach podajemy średnie i mediany miesięcznych wynagrodzeń **ze wszystkich źródeł** wśród pracujących absolwentów w pierwszym roku od uzyskania dyplomu oraz od uzyskania dyplomu do końca okresu objętego badaniem (30.09.2015). Osób, które wcale nie pracowały w tym okresie, nie uwzględniono. Dla osób pracujących w tym okresie policzono jedynie ich wynagrodzenie w miesiącach, w których pracowały.

Pierwsze dwie tabele zawierają zestawienia w rozbiciu na **dwie grupy** wyróżnione ze względu na posiadania (lub nie) pracy etatowej lub samozatrudnienia przed uzyskaniem dyplomu.

²Suma wynagrodzeń od uzyskania dyplomu do końca okresu objętego badaniem podzielona przez liczbę miesięcy w tym okresie, w których badany uzyskał jakieś wynagrodzenie.

| Średnie miesięczne wynagrodzenia ze wszystkich źródeł | | | |
|--------------------------------------------------------------|--------------------------|-----------------------------|------------|
| | Pracujący przed dyplomem | Niepracujący przed dyplomem | Ogółem |
| do 30.09.2015 | 4251.94 zł | 2701.25 zł | 3786.74 zł |
| w pierwszym roku po uzyskaniu dyplomu | 4300.50 zł | 2871.92 zł | 3871.92 zł |

| Mediany średnich miesięcznych wynagrodzeń ze wszystkich źródeł | | | |
|-----------------------------------------------------------------------|--------------------------|-----------------------------|------------|
| | Pracujący przed dyplomem | Niepracujący przed dyplomem | Ogółem |
| do 30.09.2015 | 4095.15 zł | 2255.60 zł | 3595.82 zł |
| w pierwszym roku po uzyskaniu dyplomu | 4095.15 zł | 2750.05 zł | 3615.37 zł |

Kolejne dwie tabele przedstawiają zestawienie w rozbiściu na okresy po uzyskaniu dyplomu, w których badani absolwenci studiowali na innych studiach i w których NIE studiowali.

| Średnie miesięczne wynagrodzenia ze wszystkich źródeł... | | | |
|-----------------------------------------------------------------|-------------------------------------------------|-----------------------------------------------------|------------|
| | w okresach, gdy studiowali po uzyskaniu dyplomu | w okresach, gdy NIE studiowali po uzyskaniu dyplomu | Ogółem |
| do 30.09.2015 | - zł | 3786.74 zł | 3786.74 zł |
| w pierwszym roku po uzyskaniu dyplomu | - zł | 3871.92 zł | 3871.92 zł |

| Mediany średnich miesięcznych wynagrodzeń ze wszystkich źródeł... | | | |
|--------------------------------------------------------------------------|-------------------------------------------------|-----------------------------------------------------|------------|
| | w okresach, gdy studiowali po uzyskaniu dyplomu | w okresach, gdy NIE studiowali po uzyskaniu dyplomu | Ogółem |
| do 30.09.2015 | - zł | 3595.82 zł | 3595.82 zł |
| w pierwszym roku po uzyskaniu dyplomu | - zł | 3615.37 zł | 3615.37 zł |

Dokładniej rozkład zarobków absolwentów ilustrują wyniki umieszczone w poniższej tabeli.

| | |
|------------------------------------|--------------------------|
| Pierwsze 20% pracujących zarabiała | 2043.78 zł lub mniej |
| Drugie 20% pracujących zarabiała | od 2043.78 do 2946.90 zł |
| Trzecie 20% pracujących zarabiała | od 2946.90 do 3908.39 zł |
| Czwarte 20% pracujących zarabiała | od 3908.39 do 4228.80 zł |
| Piąte 20% pracujących zarabiała | 4228.80 zł lub więcej |

3.2. Wynagrodzenia z tytułu umów o pracę

W poniższych czterech tabelach podajemy średnie i mediany miesięcznych wynagrodzeń **z tytułu umów o pracę** wśród absolwentów zatrudnionych na umowy o pracę w pierwszym roku od uzyskania dyplomu oraz od uzyskania dyplomu do końca okresu objętego badaniem (30.09.2015). Osób, które wcale nie pracowały na umowę o pracę w tym okresie, nie uwzględniono. Dla osób pracujących na etat w tym okresie policzono jedynie ich wynagrodzenie z tytułu umowy o pracę w miesiącach, w których pracowały na umowę o pracę.

Pierwsze dwie tabele zawierają zestawienia w rozbiściu na **dwie grupy** wyróżnione ze względu na posiadania (lub nie) pracy etatowej lub samozatrudnienia przed uzyskaniem dyplomu.

| Średnie miesięczne wynagrodzenia z tytułu umów o pracę | | | |
|--------------------------------------------------------|--------------------------|-----------------------------|------------|
| | Pracujący przed dyplomem | Niepracujący przed dyplomem | Ogółem |
| do 30.09.2015 | 4251.94 zł | - zł | 4050.69 zł |
| w pierwszym roku po uzyskaniu dyplomu | 4300.50 zł | - zł | 4106.69 zł |

| Mediany średnich miesięcznych wynagrodzeń z tytułu umów o pracę | | | |
|-----------------------------------------------------------------|--------------------------|-----------------------------|------------|
| | Pracujący przed dyplomem | Niepracujący przed dyplomem | Ogółem |
| do 30.09.2015 | 4095.15 zł | - zł | 3751.46 zł |
| w pierwszym roku po uzyskaniu dyplomu | 4095.15 zł | - zł | 3762.24 zł |

Kolejne dwie tabele przedstawiają zestawienie w rozbiciu na okresy po uzyskaniu dyplomu, w których badani absolwenci studiowali na innych studiach i w których NIE studiowali.

| Średnie miesięczne wynagrodzenia z tytułu umów o pracę... | | | |
|-----------------------------------------------------------|-------------------------------------------------|-----------------------------------------------------|------------|
| | w okresach, gdy studiowali po uzyskaniu dyplomu | w okresach, gdy NIE studiowali po uzyskaniu dyplomu | Ogółem |
| do 30.09.2015 | - zł | 4050.69 zł | 4050.69 zł |
| w pierwszym roku po uzyskaniu dyplomu | - zł | 4106.69 zł | 4106.69 zł |

| Mediany średnich miesięcznych wynagrodzeń z tytułu umów o pracę... | | | |
|--------------------------------------------------------------------|-------------------------------------------------|-----------------------------------------------------|------------|
| | w okresach, gdy studiowali po uzyskaniu dyplomu | w okresach, gdy NIE studiowali po uzyskaniu dyplomu | Ogółem |
| do 30.09.2015 | - zł | 3751.46 zł | 3751.46 zł |
| w pierwszym roku po uzyskaniu dyplomu | - zł | 3762.24 zł | 3762.24 zł |

Dokładniej rozkład zarobków absolwentów z tytułu umowy o pracę ilustrują wyniki umieszczone w poniższej tabeli.

| | |
|-------------------------------------------------------------------|--------------------------|
| Pierwsze 20% pracujących etatowo zarabiała z tytułu umowy o pracę | 2233.85 zł lub mniej |
| Drugie 20% pracujących etatowo zarabiała z tytułu umowy o pracę | od 2233.85 do 3254.61 zł |
| Trzecie 20% pracujących etatowo zarabiała z tytułu umowy o pracę | od 3254.61 do 4118.32 zł |
| Czwarte 20% pracujących etatowo zarabiała z tytułu umowy o pracę | od 4118.32 do 4264.40 zł |
| Piąte 20% pracujących etatowo zarabiała z tytułu umowy o pracę | 4264.40 zł lub więcej |

Poniższy wykres ilustruje wyniki z tabeli. Poszczególne słupki wykresu reprezentują kolejne 20-procentowe grupy pracujących absolwentów, począwszy od najniżej zarabiających (po lewej stronie wykresu) aż do najwyżej zarabiających (po prawej stronie wykresu). Na wykresie zaznaczono kwoty najniższych i najwyższych zarobków absolwentów oraz kwoty przedstawione w powyższej tabeli.

Miesięczne wynagrodzenie z tytułu umowy o pracę po uzyskaniu dyplomu (równoliczne grupy)



zł

3.3. Względny wskaźnik zarobków

W poniższych dwóch tabelach podajemy średnią wartość ilorazu średniego miesięcznego wynagrodzenia absolwenta do średniego miesięcznego wynagrodzenia w jego powiecie zamieszkania³, zwanego też **Względnym Wskaźnikiem Zarobków (WWZ)**. Wartości WWZ powyżej 1 oznaczają, że przeciętnie absolwenci zarabiają powyżej średniej wynagrodzeń w ich powiatach zamieszkania. Wartości wskaźników podajemy w pierwszym roku od uzyskania dyplomu oraz od uzyskania dyplomu do końca okresu objętego badaniem (30.09.2015).

Należy pamiętać, że w pierwszym okresie po uzyskaniu dyplomu absolwenci często dopiero rozpoczynają swoją aktywność na rynku pracy. Może się to przekładać na niekorzystne wartości wskaźników charakteryzujących ich sytuację zawodową. W konsekwencji wystąpienie takich wartości wskaźników niekoniecznie musi oznaczać porażkę absolwentów objętych badaniem na rynku pracy.

Pierwsza tabela zawiera zestawienie w rozbiciu na **dwie grupy** wyróżnione ze względu na posiadania (lub nie) pracy etatowej lub samozatrudnienia przed uzyskaniem dyplomu.

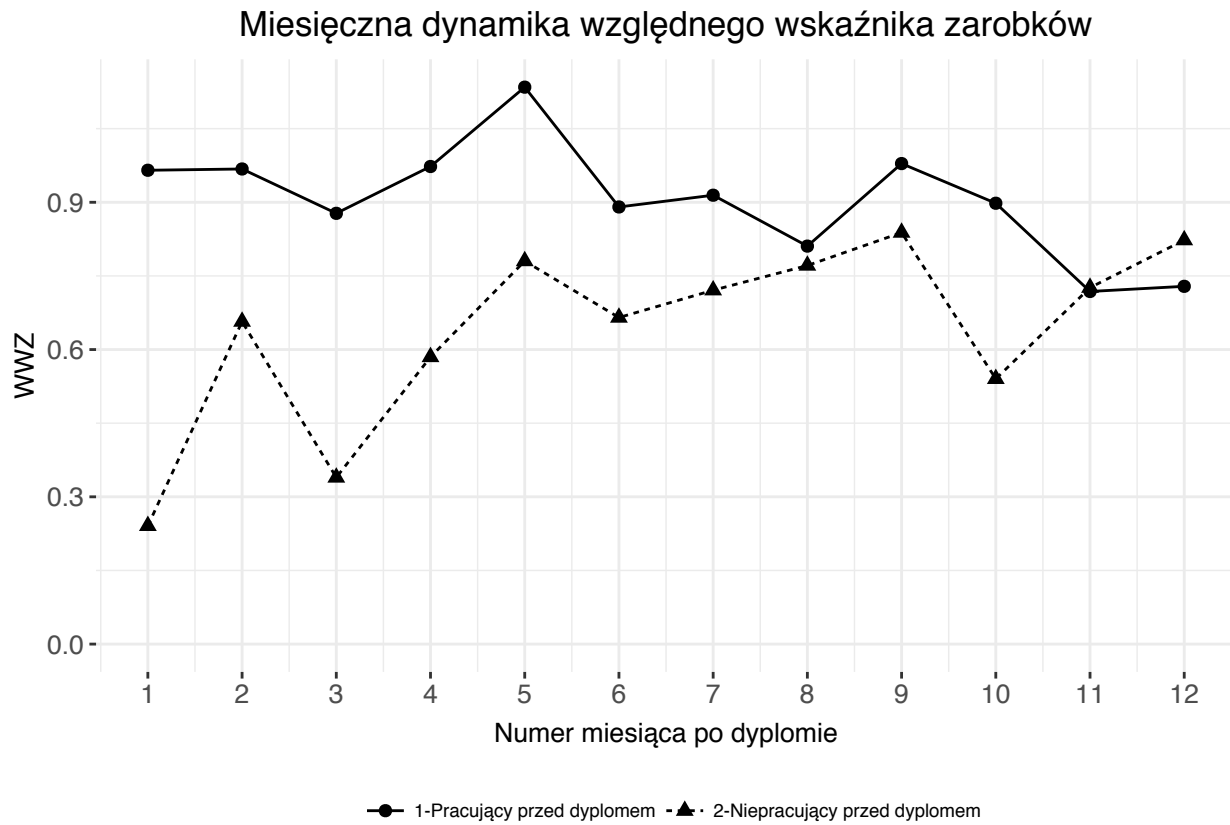
| | Względny wskaźnik zarobków | | |
|---------------------------------------|----------------------------|-----------------------------|--------|
| | Pracujący przed dyplomem | Niepracujący przed dyplomem | Ogółem |
| do 30.09.2015 | 0.84 | 0.63 | 0.78 |
| w pierwszym roku po uzyskaniu dyplomu | 0.86 | 0.66 | 0.80 |

Druga tabela przedstawia zestawienie w rozbiciu na okresy po uzyskaniu dyplomu, w których badani absolwenci studiowali na innych studiach i w których NIE studiowali.

| | Względny wskaźnik zarobków absolwentów... | | |
|---------------------------------------|-------------------------------------------------|-----------------------------------------------------|--------|
| | w okresach, gdy studiowali po uzyskaniu dyplomu | w okresach, gdy NIE studiowali po uzyskaniu dyplomu | Ogółem |
| do 30.09.2015 | - | 0.78 | 0.78 |
| w pierwszym roku po uzyskaniu dyplomu | - | 0.80 | 0.80 |

³Wskaźniki względne wykorzystywane w niniejszym raporcie uwzględniają zmiany powiatów zamieszkania absolwenta w okresie objętym analizą. W aktualnej edycji badania dostępne dane na temat miejsca zamieszkania (3 pierwsze cyfry kodu pocztowego) nie pozwalają na jednoznaczne wskazanie powiatu. W rezultacie przyjętego rozwiązania niektóre osoby mogły zostać zakwalifikowane jako mieszkańcy powiatów znajdujących się blisko ich prawdziwych powiatów zamieszkania. W przypadku, gdy niemożliwa była jednoznaczna identyfikacja powiatu zamieszkania absolwenta, wyliczono średnią stopę bezrobocia oraz średnie zarobki dla wszystkich powiatów, w których mógłby znajdować się kod pocztowy jego adresu zamieszkania.

Poniższy wykres przedstawia miesięczną dynamikę względnego wskaźnika zarobków (WWZ) w grupach wyróżnionych ze względu na wcześniejsze doświadczenia na rynku pracy.



4. WYBRANE INFORMACJE O STRUKTURZE SPOŁECZNO-DEMOGRAFICZNEJ⁴ BADANEJ ZBIOROWOŚCI

| Osoby zamieszkałe. . . | Liczebność kategorii |
|-----------------------------------------------|----------------------|
| w największych miastach polskich ⁵ | 6 |
| w pozostałych miastach na prawach powiatu | 0 |
| w pozostałych miejscowościach | 3 |
| Liczba braków danych | 7 |

| Osoby zamieszkałe. . . | Liczebność kategorii |
|------------------------------------|----------------------|
| na terenie powiatu m. st. Warszawa | 6 |
| w województwie mazowieckim | 3 |
| poza województwem mazowieckim | 2 |
| Liczba braków danych | 5 |

⁴Nie dla wszystkich badanych możliwe było jednoznaczne określenie powiatu zamieszkania. Wynika to ze wspomnianego we wcześniejszej części raportu ograniczenia danych adresowych do pierwszych trzech cyfr kodu pocztowego. W rezultacie mogą wystąpić nieznaczne odchylenia prezentowanych rozkładów cech geograficznych od rzeczywistości.

⁵Do największych miast polskich zaliczyliśmy miasta o liczbie mieszkańców większej niż 500 000 osób. Są to następujące miasta: Warszawa, Kraków, Łódź, Wrocław, Poznań.

5. SYTUACJA NA RYNKU PRACY A WYBRANE CECHY SPOŁECZNO-DEMOGRAFICZNE

Poniższe analizy mają na celu pokazać, jak wybrane cechy społeczno-demograficzne absolwentów wiążą się z ich sytuacją na rynku pracy. Za ważne wskaźniki charakteryzujące sytuację absolwentów na rynku pracy przyjęliśmy: czas poszukiwania pierwszej pracy, procent osób samozatrudnionych, ryzyko bezrobocia oraz średnie miesięczne wynagrodzenie. O sukcesie na rynku pracy świadczą małe wartości czasu poszukiwania pierwszej pracy i ryzyka bezrobocia oraz duże wartości wynagrodzenia.

Należy pamiętać, że w pierwszym okresie po uzyskaniu dyplomu absolwenci często dopiero rozpoczynają swoją aktywność na rynku pracy. Może się to przekładać na niekorzystne wartości wskaźników charakteryzujących ich sytuację zawodową. W konsekwencji wystąpienie takich wartości wskaźników niekoniecznie musi oznaczać porażkę absolwentów objętych badaniem na rynku pracy.

Wartości średnie wskaźników przedstawione wśród absolwentów w zależności od typu miejscowości zamieszkania w ostatnim dniu objętym badaniem.

| Średnie wartości wskaźników | Osoby zamieszkałe w największych miastach polskich | Osoby zamieszkałe w pozostałych miastach na prawach powiatu | Osoby zamieszkałe w pozostałych miejscowościach |
|------------------------------------------------------------|----------------------------------------------------|-------------------------------------------------------------|-------------------------------------------------|
| Czas poszukiwania pierwszej pracy (mies.) | 0.50 | - | 2.33 |
| Czas poszukiwania pierwszej pracy na umowę o pracę (mies.) | 1.83 | - | - |
| Procent osób samozatrudnionych | 16.67% | -% | 0.00% |
| Ryzyko bezrobocia | 0.00% | -% | 0.00% |
| Względny wskaźnik bezrobocia | 0.00 | - | 0.00 |
| Miesięczne wynagrodzenie | 4292.90 zł | - zł | 2603.31 zł |
| Względny wskaźnik zarobków | 0.78 | - | 0.70 |
| Miesięczne wynagrodzenie z tytułu umowy o pracę | 4357.29 zł | - zł | - zł |

Wartości średnie wskaźników przedstawione wśród absolwentów w zależności od kategorii bliskości miejscowości zamieszkania absolwenta w ostatnim dniu objętym badaniem względem Warszawy.

Jedna z analizowanych grup liczy mniej niż trzy osoby. W trosce o ochronę prywatności badanych wartości wskaźników ze względu na kategorię bliskości miejscowości zamieszkania absolwenta względem usytuowania jednostki dydaktycznej nie są prezentowane.

| Średnie wartości wskaźników | Osoby zamieszkałe na terenie powiatu m. st. Warszawa | Osoby zamieszkałe w województwie mazowieckim | Osoby zamieszkałe poza województwem mazowieckim |
|------------------------------------------------------------|------------------------------------------------------|----------------------------------------------|-------------------------------------------------|
| Czas poszukiwania pierwszej pracy (mies.) | - | - | - |
| Czas poszukiwania pierwszej pracy na umowę o pracę (mies.) | - | - | - |
| Procent osób samozatrudnionych | -% | -% | -% |
| Ryzyko bezrobocia | -% | -% | -% |
| Względny wskaźnik bezrobocia | - | - | - |
| Miesięczne wynagrodzenie | - zł | - zł | - zł |
| Względny wskaźnik zarobków | - | - | - |
| Miesięczne wynagrodzenie z tytułu umowy o pracę | - zł | - zł | - zł |